

บทที่ 3 วิธีดำเนินการวิจัย

การศึกษาวิจัยครั้งนี้เป็นการวิจัยเชิงประยุกต์ (Applied Research) เพื่อมุ่งศึกษารูปแบบการเตรียมความพร้อมเพื่อเกษียณอายุของครูโรงเรียนเอกชนจังหวัดนนทบุรี โดยใช้วิธีการวิจัยทั้งเชิงปริมาณและเชิงคุณภาพ เพื่อให้ได้ภาพทั้งในเชิงกว้างและลึก อันจะนำไปสู่การสร้างรูปแบบการเตรียมความพร้อมเพื่อเกษียณอายุได้อย่างเหมาะสมซึ่งมีวิธีดำเนินการวิจัย ดังนี้

1. ประชากรและกลุ่มตัวอย่าง

ช่วงที่ 1 การศึกษาการเตรียมความพร้อมเพื่อเกษียณอายุของครูโรงเรียนเอกชนในจังหวัดนนทบุรี

ประชากรที่ใช้ในการวิจัยเป็นครูโรงเรียนเอกชน จังหวัดนนทบุรี ซึ่งประกอบด้วยเขตพื้นที่การศึกษานนทบุรีเขต 1 จำนวน 2 อำเภอ ได้แก่ อำเภอเมือง อำเภอบางกรวย และเขตพื้นที่การศึกษานนทบุรี เขต 2 จำนวน 4 อำเภอ ได้แก่ อำเภอบางใหญ่ อำเภอปากเกร็ด อำเภอบางบัวทองและอำเภอไทรน้อย ปีการศึกษา 2553 มีจำนวนครูทั้งสิ้น 3,529 คน (ศูนย์ปฏิบัติการสารสนเทศ Data on web 2553) ดังตารางที่ 3.1

ตารางที่ 3.1 จำนวนประชากรครูโรงเรียนเอกชน จำแนกตามเขตพื้นที่การศึกษาในจังหวัดนนทบุรี

เขตพื้นที่การศึกษานนทบุรี	จำนวนครูโรงเรียนเอกชน (คน)
เขตพื้นที่การศึกษานนทบุรี เขต 1	825
เขตพื้นที่การศึกษานนทบุรี เขต 2	2,704
รวม	3,529

การศึกษาเชิงปริมาณ กลุ่มตัวอย่างที่ใช้เป็นครูโรงเรียนเอกชนในจังหวัดนนทบุรี สังกัดเขตพื้นที่การศึกษานนทบุรีเขต 1 ได้แก่ อำเภอเมือง และเขตพื้นที่การศึกษานนทบุรี เขต 2 ได้แก่ อำเภอปากเกร็ดและอำเภอบางบัวทอง ประมาณขนาดกลุ่มตัวอย่างด้วยความเชื่อมั่น 95% ค่าความคลาดเคลื่อนเท่ากับ .05 โดยใช้สูตรสำหรับคำนวณขนาดกลุ่มตัวอย่างของยามาเน่ (Yamane, 1973 อ้างถึงใน บุญธรรม กิจปรีดาบริสุทธิ์, 2534: 51) ดังสูตร

$$n = \frac{N}{1 + Ne^2}$$

เมื่อ N = จำนวนประชากร

n = ขนาดของกลุ่มตัวอย่าง

e = ค่าของความคลาดเคลื่อนในการสุ่มตัวอย่าง

จากการคำนวณ ขนาดกลุ่มตัวอย่างจากสูตรของยามาเน่ ปรากฏว่าได้กลุ่มตัวอย่าง 360 คน โดยกลุ่มตัวอย่างได้จากการสุ่มหลายขั้นตอน (Multi-Stage Stratified) โดยมีขั้นตอนในการสุ่มกลุ่มตัวอย่างดังนี้

ขั้นที่หนึ่ง สุ่มอำเภอในเขตพื้นที่การศึกษาจังหวัดนนทบุรี ร้อยละ 50 ของอำเภอในแต่ละเขตพื้นที่การศึกษา จากทั้งหมด 6 อำเภอมา 3 อำเภอ ได้แก่ เขตพื้นที่การศึกษานนทบุรีเขต1 คืออำเภอเมือง และเขตพื้นที่การศึกษานนทบุรีเขต 2 คืออำเภอปากเกร็ด และอำเภอบางบัวทอง โดยใช้วิธีการสุ่มอย่างง่าย

ขั้นที่สอง สุ่มรายชื่อโรงเรียนในเขตพื้นที่การศึกษานนทบุรี เขต 1 อำเภอเมือง จำนวน 1 โรงเรียน ได้แก่ โรงเรียนการัญศึกษา และเขตพื้นที่การศึกษานนทบุรี เขต 2 อำเภอปากเกร็ดและอำเภอบางบัวทอง อำเภอละ 1 โรงเรียน ได้ 2 โรงเรียน ได้แก่ โรงเรียนชลประทานวิทยา และโรงเรียนสารสาสน์วิเทศบางบัวทอง โดยใช้วิธีการสุ่มอย่างง่าย ได้ทั้งสิ้น 3 โรงเรียน จำนวนครู 360 คน

เนื่องจากแต่ละเขตพื้นที่การศึกษาจังหวัดนนทบุรีมีจำนวนครูโรงเรียนเอกชนต่างกัน จึงหาขนาดกลุ่มตัวอย่างในแต่ละเขตพื้นที่การศึกษา โดยใช้อัตราส่วนตามสูตรดังนี้

$$n_k = \frac{n \cdot N_k}{N}$$

เมื่อ n_k = ขนาดของกลุ่มตัวอย่างในแต่ละอำเภอ

n = ขนาดของประชากรในแต่ละอำเภอ

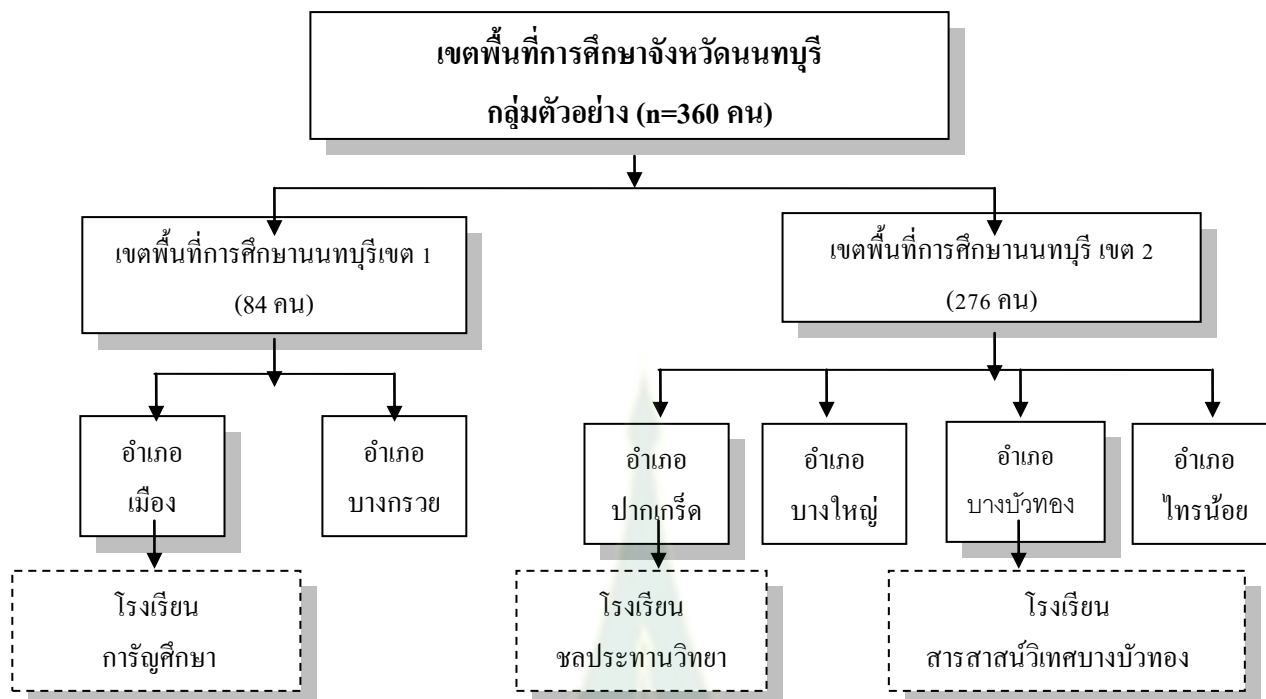
N_k = ขนาดของกลุ่มตัวอย่างทั้งหมดที่ใช้ในการวิจัย

N = ขนาดของประชากรทั้งหมดที่ใช้ในการวิจัย

ผลการคำนวณได้กลุ่มตัวอย่างในแต่ละเขตพื้นที่การศึกษา ดังตารางที่ 3.2

ตารางที่ 3.2 รายชื่อโรงเรียนและจำนวนครูที่เป็นกลุ่มตัวอย่าง

สำนักงานเขตกศช./อำเภอ	โรงเรียน	จำนวนกลุ่มตัวอย่าง (คน)
พื้นที่การศึกษานนทบุรี เขต 1		84
อำเภอเมือง	โรงเรียนการัญศึกษา	
พื้นที่การศึกษานนทบุรี เขต 2		276
อำเภอปากเกร็ด	โรงเรียนชลประทานวิทยา	
อำเภอบางบัวทอง	โรงเรียนสารสาสน์วิเทศบางบัวทอง	
	รวม	360



แผนภาพที่ 3.1 ขั้นตอนการสุ่มกลุ่มตัวอย่าง

ขั้นที่สาม เมื่อสุ่มได้รายชื่อโรงเรียนที่เป็นกลุ่มตัวอย่างแล้ว ผู้วิจัยใช้วิธีเลือกกลุ่มตัวอย่างแบบเจาะจง (Purposive Sampling) โดยติดต่อกับโรงเรียนเพื่อขอข้อมูลครูในโรงเรียน โดยแบ่งครูออกเป็น 2 ช่วงอายุ คือ ช่วงอายุก่อนใกล้เกษียณ (อายุไม่เกิน 55 ปี) กับช่วงอายุใกล้เกษียณ (อายุ 55 ปีขึ้นไป) โดยพยายามให้มีจำนวนครูในแต่ละช่วงอายุในสัดส่วนที่ใกล้เคียงกัน

ช่วงที่ 2 การสร้างรูปแบบและแนวทางการเตรียมความพร้อมเพื่อเกษียณอายุของครูโรงเรียนเอกชนในจังหวัดน่านบุรีได้อย่างเหมาะสม

- ประชากร ที่ใช้ในการประชุมเชิงปฏิบัติการแบบมีส่วนร่วมเพื่อสร้างรูปแบบและแนวทางการเตรียมความพร้อมเพื่อเกษียณอายุของครูโรงเรียนเอกชน ได้แก่ ครูโรงเรียนเอกชนในจังหวัดน่านบุรีที่ใช้ศึกษาเชิงปริมาณทั้ง 3 โรงเรียน คือ โรงเรียนการัญศึกษา โรงเรียนชลประทานวิทยา และโรงเรียนสารสาสน์วิเทศบางบัวทองที่สมัครใจเข้าร่วมการประชุมเชิงปฏิบัติการแบบมีส่วนร่วม และผู้ที่เกี่ยวข้องได้แก่ สมาชิกในครอบครัวของครูที่เข้าร่วมประชุมฯ ผู้บริหารโรงเรียนเอกชน และตัวแทนจากสำนักงานเขตการศึกษา จำนวน 30 คน โดยแบ่งออกเป็น 2 กลุ่มตามช่วงอายุ คือ อายุก่อนใกล้เกษียณ (อายุไม่เกิน 55 ปี) กับอายุใกล้เกษียณ (อายุ 55 ปีขึ้นไป) แต่ละกลุ่มจะประกอบด้วยครูที่อยู่ในช่วงอายุตามที่กำหนด สมาชิกในครอบครัวของตนเอง และตัวแทนจากสำนักงานเขตการศึกษา

- ประชากร ที่ใช้ในการพิจารณาความเหมาะสมของรูปแบบการเตรียมความพร้อมเพื่อเกษียณอายุของครูโรงเรียนเอกชนโดยใช้กระบวนการสนทนากลุ่ม (Focus group) ได้แก่ ผู้เชี่ยวชาญที่มีประสบการณ์และความสนใจเรื่องการเตรียมความพร้อมเพื่อเกษียณอายุ จำนวน 3 ท่าน และตัวแทนจากสำนักงานเขตพื้นที่การศึกษาซึ่งดูแลรับผิดชอบเกี่ยวกับสวัสดิการของครูโรงเรียนเอกชน จำนวน 2 ท่าน

2. เครื่องมือและการพัฒนาเครื่องมือ

2.1 เครื่องมือที่ใช้ในการวิจัย

เครื่องมือที่ใช้ในการวิจัยคือแบบสอบถาม และประเด็นคำถามในการประชุมเชิงปฏิบัติการ ซึ่งมีรายละเอียดดังนี้

2.1.1 แบบสอบถาม

ช่วงที่ 1 ซึ่งเป็นการศึกษาเชิงปริมาณ เครื่องมือที่ใช้เป็นแบบสอบถาม (Questionnaires) ที่ผู้วิจัยสร้างขึ้นโดยอาศัยหลักแนวคิด ทฤษฎี และรายงานการศึกษาวิจัยที่เกี่ยวข้องเป็นหลักในการสร้าง แบ่งออกเป็น 7 ตอน ดังนี้

ตอนที่ 1 เป็นคำถามเกี่ยวกับข้อมูลทั่วไปและข้อมูลเกี่ยวกับการดำเนินชีวิตในปัจจุบันของผู้ตอบแบบสอบถาม ได้แก่ เพศ อายุ สถานภาพสมรส ระดับการศึกษา ระยะเวลาที่ประกอบอาชีพ รายได้และรายจ่าย ความเพียงพอของรายได้ ที่อยู่อาศัยปัจจุบัน บุคคลที่อาศัยด้วย ภาวะสุขภาพ งานอดิเรกและกิจกรรมในสังคม การได้รับการอบรมเกี่ยวกับการเตรียมความพร้อมเพื่อเกษียณอายุ ตลอดจนความคิดเห็นที่มีต่อการเตรียมความพร้อมเพื่อเกษียณอายุ ลักษณะข้อคำถามเป็นแบบเลือกตอบและเติมคำในช่องว่างจำนวน 29 ข้อ

ตอนที่ 2 เป็นคำถามเกี่ยวกับการสนับสนุนทางสังคม แบ่งเป็นการสนับสนุนจากครอบครัว การสนับสนุนจากกลุ่มเพื่อน และการสนับสนุนจากหน่วยงานต้นสังกัด ลักษณะคำถามเป็นแบบมาตราส่วนประมาณค่าของลิเคิร์ต (Likert Scale) โดยมีคำตอบให้เลือก 5 คำตอบ คือ จริงที่สุด จริง ไม่แน่ใจ ไม่จริง ไม่จริงเลย มีจำนวนข้อคำถามทั้งหมด 15 ข้อ เป็นข้อความเชิงบวก (Positive Content) 9 ข้อ ได้แก่ ข้อ 1, 2, 5, 6, 8, 9, 11, 12 และ 14 ข้อความเชิงลบ (Negative Content) 6 ข้อ ได้แก่ ข้อ 3, 4, 7, 10, 13 และ 15 โดยมีเกณฑ์การให้คะแนน ดังนี้

		ข้อความเชิงบวก	ข้อความเชิงลบ
จริงที่สุด	ให้คะแนน	5 คะแนน	1 คะแนน
จริง	ให้คะแนน	4 คะแนน	2 คะแนน
ไม่แน่ใจ	ให้คะแนน	3 คะแนน	3 คะแนน
ไม่จริง	ให้คะแนน	2 คะแนน	4 คะแนน
ไม่จริงเลย	ให้คะแนน	1 คะแนน	5 คะแนน

ผู้ตอบแบบสอบถามจะต้องเลือกตอบคำถามแต่ละข้อเพียง 1 คำตอบเท่านั้น คะแนนเฉลี่ยของการสนับสนุนทางสังคมจะแบ่งออกเป็น 3 ช่วงเท่าๆ กัน ซึ่งผู้วิจัยใช้เกณฑ์ในการแบ่งระดับคะแนนของเบสท์ (Best, 1977: 174) ดังนี้

คะแนนเฉลี่ย 1.00 – 2.33	หมายถึง	การได้รับการสนับสนุนทางสังคมระดับต่ำ
คะแนนเฉลี่ย 2.34 – 3.66	หมายถึง	การได้รับการสนับสนุนทางสังคมระดับปานกลาง
คะแนนเฉลี่ย 3.67 – 5.00	หมายถึง	การได้รับการสนับสนุนทางสังคมระดับสูง

ส่วนที่ 3 เป็นคำถามเกี่ยวกับการรับรู้ข้อมูลข่าวสารเกี่ยวกับการเตรียมความพร้อมเพื่อเกษียณอายุ ลักษณะคำถามจะเป็นมาตราส่วนประเมินค่า (Rating Scale) ประกอบด้วยข้อคำถามจำนวน 12 ข้อ ซึ่งมีคำตอบให้เลือก 3 คำตอบ คือ บ่อยครั้ง นานๆครั้ง และไม่เคย โดยมีเกณฑ์การให้คะแนน ดังนี้

ข้อความที่ตอบ	บ่อยครั้ง	ให้คะแนน	3 คะแนน
	นานๆ ครั้ง	ให้คะแนน	2 คะแนน
	ไม่เคย	ให้คะแนน	1 คะแนน

ผู้ตอบแบบสอบถามจะต้องเลือกตอบคำถามแต่ละข้อเพียง 1 คำตอบเท่านั้น คะแนนเฉลี่ยของการรับรู้ข้อมูลข่าวสารผ่านตัวแบบเกี่ยวกับการเตรียมความพร้อมเพื่อเกษียณอายุมีค่าอยู่ระหว่าง 1-3 คะแนน การแปลความหมายใช้วิธีอิงเกณฑ์ โดยใช้คะแนนสูงสุด - คะแนนต่ำสุด แล้วแบ่งคะแนนออกเป็น 3 ช่วงเท่าๆ กัน นำมาจัดกลุ่มและแบ่งความหมายดังนี้

คะแนนเฉลี่ย 1.00 - 1.66	หมายถึง	การรับรู้ข้อมูลข่าวสารระดับต่ำ
คะแนนเฉลี่ย 1.67 - 2.33	หมายถึง	การรับรู้ข้อมูลข่าวสารระดับปานกลาง
คะแนนเฉลี่ย 2.34 - 3.00	หมายถึง	การรับรู้ข้อมูลข่าวสารระดับสูง

ตอนที่ 4 เป็นคำถามเกี่ยวกับทัศนคติต่อการเตรียมความพร้อมเพื่อเกษียณอายุ ลักษณะคำถามเป็นแบบมาตราส่วนประมาณค่าของลิเคิร์ต (Likert Scale) โดยมีคำตอบให้เลือก 5 คำตอบ คือ จริงที่สุด, จริง, ไม่แน่ใจ, ไม่จริง, ไม่จริงเลย มีจำนวนข้อคำถามทั้งหมด 12 ข้อ เป็นข้อความเชิงบวก (Positive Content) 9 ข้อ ได้แก่ ข้อ 1, 2, 4, 5, 6, 8, 9, 10 และ 11 ข้อความเชิงลบ (Negative Content) 3 ข้อ ได้แก่ ข้อ 3, 7 และ 12 โดยมีเกณฑ์การให้คะแนน ดังนี้

		ข้อความเชิงบวก	ข้อความเชิงลบ
จริงที่สุด	ให้คะแนน	5 คะแนน	1 คะแนน
จริง	ให้คะแนน	4 คะแนน	2 คะแนน
ไม่แน่ใจ	ให้คะแนน	3 คะแนน	3 คะแนน
ไม่จริง	ให้คะแนน	2 คะแนน	4 คะแนน
ไม่จริงเลย	ให้คะแนน	1 คะแนน	5 คะแนน

ผู้ตอบแบบสอบถามจะต้องเลือกตอบคำถามแต่ละข้อเพียง 1 คำตอบเท่านั้น คะแนนเฉลี่ยของทัศนคติต่อการเตรียมความพร้อมเพื่อเกษียณอายุ แบ่งออกเป็น 3 ช่วงเท่าๆ กัน ซึ่งผู้วิจัยใช้เกณฑ์ในการแบ่งระดับคะแนนของเบสท์ (Best, 1977: 174) ดังนี้

คะแนนเฉลี่ย 1.00 - 2.33	หมายถึง	ทัศนคติต่อการเตรียมความพร้อมเพื่อเกษียณอายุระดับต่ำ
คะแนนเฉลี่ย 2.34 - 3.66	หมายถึง	ทัศนคติต่อการเตรียมความพร้อมเพื่อเกษียณอายุระดับปานกลาง
คะแนนเฉลี่ย 3.67 - 5.00	หมายถึง	ทัศนคติต่อการเตรียมความพร้อมเพื่อเกษียณอายุระดับสูง

ส่วนที่ 5 เป็นคำถามเกี่ยวกับการเตรียมความพร้อมเพื่อเกษียณอายุ แบ่งเป็น 5 ด้านคือ ด้านเศรษฐกิจ ด้านที่อยู่อาศัย ด้านสุขภาพร่างกาย ด้านจิตใจ และด้านการใช้เวลา ลักษณะคำถามเป็นแบบมาตราส่วนประเมินค่า (Rating Scale) ประกอบด้วยข้อคำถามจำนวน 30 ข้อ โดยแบ่งเป็นด้านละ 6 ข้อ มีคำตอบให้เลือก 5 คำตอบ คือ จริงที่สุด, จริง, ไม่แน่ใจ, ไม่จริง, ไม่จริงเลย โดยมีเกณฑ์การให้คะแนน ดังนี้

ข้อความที่ตอบ	จริงที่สุด	ให้คะแนน	5 คะแนน
	จริง	ให้คะแนน	4 คะแนน
	ไม่แน่ใจ	ให้คะแนน	3 คะแนน
	ไม่จริง	ให้คะแนน	2 คะแนน
	ไม่จริงเลย	ให้คะแนน	1 คะแนน

ผู้ตอบแบบสอบถามจะต้องเลือกตอบคำถามแต่ละข้อเพียง 1 คำตอบเท่านั้น คะแนนเฉลี่ยของการเตรียมความพร้อมเพื่อเกษียณอายุ แบ่งออกเป็น 3 ช่วงเท่าๆ กัน ซึ่งผู้วิจัยใช้เกณฑ์ในการแบ่งระดับคะแนนของเบสท์ (Best, 1977: 174) ดังนี้

คะแนนเฉลี่ย 1.00 – 2.33	หมายถึง	การเตรียมความพร้อมเพื่อเกษียณอายุระดับต่ำ
คะแนนเฉลี่ย 2.34 – 3.66	หมายถึง	การเตรียมความพร้อมเพื่อเกษียณอายุระดับปานกลาง
คะแนนเฉลี่ย 3.67 – 5.00	หมายถึง	การเตรียมความพร้อมเพื่อเกษียณอายุระดับสูง

ตอนที่ 6 เป็นคำถามเกี่ยวกับปัญหา/อุปสรรคในการเตรียมความพร้อมเพื่อเกษียณอายุราชการ ลักษณะคำถามเป็นแบบมาตราส่วนประมาณค่าของลิเคิร์ต (Likert Scale) โดยมีคำตอบให้เลือก 5 คำตอบ คือ มากที่สุด มาก ปานกลาง น้อย น้อยที่สุด มีจำนวนข้อคำถามทั้งหมด 12 ข้อ โดยมีเกณฑ์การให้คะแนน ดังนี้

ข้อความที่ตอบ	มากที่สุด	ให้คะแนน	5 คะแนน
	มาก	ให้คะแนน	4 คะแนน
	ปานกลาง	ให้คะแนน	3 คะแนน
	น้อย	ให้คะแนน	2 คะแนน
	น้อยที่สุด	ให้คะแนน	1 คะแนน

ผู้ตอบแบบสอบถามจะต้องเลือกตอบคำถามแต่ละข้อเพียง 1 คำตอบเท่านั้น คะแนนเฉลี่ยของปัญหา/อุปสรรคในการเตรียมความพร้อมเพื่อเกษียณอายุราชการ แบ่งออกเป็น 3 ช่วงเท่าๆ กัน ซึ่งผู้วิจัยใช้เกณฑ์ในการแบ่งระดับคะแนนของเบสท์ (Best, 1977: 174) ดังนี้

คะแนนเฉลี่ย 1.00 – 2.33	หมายถึง	ปัญหา/อุปสรรคระดับต่ำ
คะแนนเฉลี่ย 2.34 – 3.66	หมายถึง	ปัญหา/อุปสรรคระดับปานกลาง
คะแนนเฉลี่ย 3.67 – 5.00	หมายถึง	ปัญหา/อุปสรรคระดับสูง

ส่วนที่ 7 เป็นคำถามข้อเสนอแนะในการเตรียมความพร้อมเพื่อเกษียณอายุ ลักษณะเป็นคำถามปลายเปิดเพื่อให้แสดงความคิดเห็นเกี่ยวกับการเตรียมความพร้อมเพื่อเกษียณอายุราชการที่เหมาะสม เพื่อให้ได้ข้อมูลที่กว้างขวาง และหลากหลาย

2.1.2 ประเด็นคำถามในการประชุมเชิงปฏิบัติการครอบคลุมสาระดังนี้

- (1) วิธีการเตรียมความพร้อมเพื่อเกษียณอายุในด้านเศรษฐกิจ ด้านที่อยู่อาศัย ด้านสุขภาพร่างกาย ด้านจิตใจ และด้านการใช้เวลา
- (2) การสนับสนุนการเตรียมความพร้อมเพื่อเกษียณอายุจากครอบครัวด้านเศรษฐกิจ ด้านที่อยู่อาศัย ด้านสุขภาพร่างกาย ด้านจิตใจ และด้านการใช้เวลา
- (3) การสนับสนุนการเตรียมความพร้อมเพื่อเกษียณอายุจากต้นสังกัด/หน่วยงานภาครัฐด้านเศรษฐกิจ ด้านที่อยู่อาศัย ด้านสุขภาพร่างกาย ด้านจิตใจ และด้านการใช้เวลา

(4) ปัญหา/อุปสรรคในการเตรียมความพร้อมเพื่อเกษียณอายุ และแนวทางการแก้ไข

2.2 การสร้างเครื่องมือที่ใช้ในการวิจัย

การสร้างเครื่องมือเพื่อใช้ในการวิจัยมีขั้นตอนดังนี้

ขั้นที่ 1 ศึกษาแนวคิด ทฤษฎี และงานวิจัยที่เกี่ยวข้องกับการเกษียณอายุ ได้แก่ ระยะเวลาต่างๆ ของการเกษียณอายุ ผลกระทบจากการเกษียณอายุ แนวคิดเกี่ยวกับคุณภาพชีวิตของผู้สูงอายุ แนวคิดเกี่ยวกับการเตรียมความพร้อมเพื่อเกษียณอายุ และการเตรียมความพร้อมเพื่อเกษียณอายุด้านต่างๆ เพื่อกำหนดนิยามปฏิบัติการของตัวแปร อันจะเป็นแนวทางในการกำหนดข้อคำถาม

ขั้นที่ 2 สร้างแบบสอบถามให้ครอบคลุมตัวชี้วัดที่จะศึกษาทุกตัว ทั้งส่วนที่เป็นข้อมูลทั่วไปที่เกี่ยวกับการดำเนินชีวิตและส่วนของตัวแปรที่ศึกษาทั้งหมด

ขั้นที่ 3 กำหนดประเด็นคำถามในการประชุมเชิงปฏิบัติการ

2.3 การทดสอบคุณภาพเครื่องมือ

ผู้วิจัยได้ดำเนินการทดสอบคุณภาพเครื่องมือ ดังนี้

1. นำแบบสอบถามและแนวคำถามที่ใช้ในการสนทนากลุ่มให้ผู้เชี่ยวชาญจำนวน 3 คนตรวจสอบเพื่อให้เครื่องมือมีความตรงทางเนื้อหา (Content Validity) ในสิ่งที่ต้องการวัดและนำไปปรับปรุงแก้ไข

รายนามผู้เชี่ยวชาญ มีดังนี้

- | | |
|--|--|
| 1. รองศาสตราจารย์ ดร.สิริวรรณ ศรีพหล | อาจารย์สาขาวิชาศึกษาศาสตร์
มหาวิทยาลัยสุโขทัยธรรมมาธิราช |
| 2. รองศาสตราจารย์ ดร.พรหมทิพย์ ศิริวรรณบุษย์ | อาจารย์คณะจิตวิทยา
จุฬาลงกรณ์มหาวิทยาลัย |
| 3. ผู้ช่วยศาสตราจารย์ ปาริชาติ จันทร์เพ็ญ | อาจารย์สาขาวิชาศึกษาศาสตร์และ
พัฒนศาสตร์ มหาวิทยาลัยเกษตรศาสตร์ |

2. นำแบบสอบถามที่ได้รับการปรับปรุงแล้วไปทดลองใช้กับครูโรงเรียนอัมพรไพศาล จำนวน 30 ราย และนำแบบสอบถามส่วนที่ 2 - 6 มาหาความเชื่อมั่น (Reliability) โดยการหาความสอดคล้องภายในด้วยสูตรสัมประสิทธิ์อัลฟาของครอนบาค (Coefficient Alpha) และหาอำนาจจำแนก (Power of Discrimination) โดยการทดสอบค่า t-test ส่วนประเด็นคำถามเพื่อการระดมสมองในการจัดประชุมเชิงปฏิบัติการนำมาตรวจสอบปัญหาและอุปสรรคในด้านการสื่อสาร ความเข้าใจ และความตรงประเด็น เพื่อปรับปรุงแก้ไขก่อนนำไปใช้จริง

ผลการทดลองใช้แบบสอบถามได้ค่าความเชื่อมั่นดังนี้

- การสนับสนุนทางสังคม มีค่าสัมประสิทธิ์แอลฟา .8673
- การรับรู้ข้อมูลข่าวสารเกี่ยวกับการเตรียมความพร้อมเพื่อเกษียณอายุ มีค่าสัมประสิทธิ์แอลฟา .8880
- ทักษะติดต่อการเตรียมความพร้อมเพื่อเกษียณอายุ มีค่าสัมประสิทธิ์แอลฟา .9427
- การเตรียมความพร้อมเพื่อเกษียณอายุ มีค่าสัมประสิทธิ์แอลฟา .9144
- ปัญหาและอุปสรรคในการเตรียมความพร้อมเพื่อเกษียณอายุ มีค่าสัมประสิทธิ์แอลฟา .9437

3. การเก็บรวบรวมข้อมูล

การเก็บรวบรวมข้อมูลมีขั้นตอนในการดำเนินการดังนี้

1. การเตรียมการก่อนดำเนินการเก็บรวบรวมข้อมูล โดยประสานงานและทำหนังสือไปยังผู้อำนวยการโรงเรียนที่เป็นกลุ่มตัวอย่าง 3 โรงเรียน ได้แก่ โรงเรียนการรัฐศึกษา โรงเรียนชลประทานวิทยา และโรงเรียนสารสาสน์วิเทศบางบัวทอง เพื่อขอความอนุเคราะห์เข้าดำเนินการเก็บรวบรวมข้อมูลกับครูในโรงเรียนเหล่านั้น

2. การดำเนินการเก็บรวบรวมข้อมูล

- เชิงปริมาณ ผู้วิจัยเข้าพบผู้อำนวยการโรงเรียน/รองผู้อำนวยการฝ่ายวิชาการโรงเรียนที่เป็นกลุ่มตัวอย่าง จำนวน 3 แห่ง เพื่อชี้แจงถึงวัตถุประสงค์การวิจัยและขอความร่วมมือในการเก็บรวบรวมข้อมูล โดยใช้แบบสอบถามที่ผู้วิจัยนำไปฝากให้ผู้ที่เป็นกลุ่มตัวอย่างให้ข้อมูลด้วยตนเองและนัดหมายไปรับคืนด้วยตนเอง ใช้เวลาในการเก็บรวบรวมข้อมูล 1 เดือน

- เชิงคุณภาพ เก็บรวบรวมข้อมูลการประชุมเชิงปฏิบัติการ โดย

(1) ผู้วิจัยประสานงานและทำหนังสือไปยังผู้อำนวยการสำนักงานเขตพื้นที่การศึกษา เขต 1 และเขต 2 เพื่อเชิญเข้าร่วมประชุมเชิงปฏิบัติการการเตรียมความพร้อมเพื่อเกษียณอายุ

(2) ผู้วิจัยทำหนังสือไปยังผู้อำนวยการโรงเรียนที่เป็นกลุ่มตัวอย่างเชิงปริมาณ 3 โรงเรียน เพื่อเชิญเข้าร่วมประชุมเชิงปฏิบัติการการเตรียมความพร้อมเพื่อเกษียณอายุ และขอความร่วมมือประชาสัมพันธ์เชิญอาจารย์ในโรงเรียนพร้อมสมาชิกในครอบครัวเข้าร่วมประชุมเชิงปฏิบัติการ

สำหรับการเก็บรวบรวมข้อมูลโดยใช้กระบวนการสนทนากลุ่ม (Focus group) ดำเนินการโดยผู้วิจัยนำข้อมูลที่ได้จากการศึกษาเชิงปริมาณและการประชุมเชิงปฏิบัติการมาร่างเป็นรูปแบบและแนวทางการเตรียมความพร้อมเพื่อเกษียณอายุของครูโรงเรียนเอกชนในจังหวัดนนทบุรี และนำร่างรูปแบบดังกล่าวมาให้ผู้เชี่ยวชาญและผู้เกี่ยวข้อง จำนวน 5 คน ซึ่งได้แก่คณาจารย์ที่มีประสบการณ์และความสนใจเรื่องการเตรียมความพร้อมเพื่อเกษียณอายุ จำนวน 3 ท่าน และตัวแทนจากสำนักงานเขตพื้นที่การศึกษาซึ่งดูแลรับผิดชอบเกี่ยวกับสวัสดิการของครูโรงเรียนเอกชน จำนวน 2 ท่าน พิจารณาความเหมาะสมเพื่อที่จะได้รูปแบบและแนวทางการเตรียมความพร้อมเพื่อเกษียณอายุของครูโรงเรียนเอกชนในจังหวัดนนทบุรีได้อย่างเหมาะสม

4. การวิเคราะห์ข้อมูล

1. ข้อมูลเชิงปริมาณ การวิเคราะห์ข้อมูลในการศึกษาวิจัยครั้งนี้ ใช้โปรแกรมสำเร็จรูปสำหรับการวิจัยทางสังคมศาสตร์ SPSS for Windows Version 16 ในการวิเคราะห์ข้อมูล โดยใช้สถิติในการวิเคราะห์ข้อมูลดังนี้

1.1 สถิติเชิงพรรณนา (Descriptive Statistics) ใช้บรรยายปัจจัยด้านประชากร ด้านเศรษฐกิจและสังคม ด้านจิตวิทยา การสนับสนุนทางสังคม ปัญหาและอุปสรรคในการเตรียมความพร้อมเพื่อเกษียณอายุ และการเตรียมความพร้อมเพื่อเกษียณอายุ รวมถึงสภาพทั่วไปของกลุ่มตัวอย่าง โดยการใช้การแจกแจงความถี่ ค่าร้อยละ ค่าต่ำสุด ค่าสูงสุด ค่าเฉลี่ยเลขคณิต และค่าเบี่ยงเบนมาตรฐาน สำหรับตัวแปรที่มีระดับการวัดต่อเนื่อง (interval scale) จะจัดกลุ่มให้เป็นตัวแปรอันดับ (ordinal scale) เพื่อนำเสนอแบบสถิติพรรณนา ส่วนการศึกษาเพื่อหาความแตกต่างและความสัมพันธ์ระหว่างตัวแปรอิสระกับตัวแปรตามจะเปลี่ยนข้อมูลกลับไปเป็นระดับเดิมของตัวแปร

1.2 สถิติเชิงอนุมาน (Inferential Statistics) ใช้สำหรับทดสอบสมมติฐาน ซึ่งสถิติที่ใช้ในการวิเคราะห์ข้อมูลคือ

1) t-test ใช้สำหรับเปรียบเทียบความแตกต่างของค่าเฉลี่ยระหว่างตัวแปร 2 กลุ่มกับการเตรียมความพร้อมเพื่อเกษียณอายุ

2) One-way Analysis of Variance ใช้สำหรับเปรียบเทียบความแตกต่างของค่าเฉลี่ยระหว่างตัวแปร 3 กลุ่มขึ้นไปกับการเตรียมความพร้อมเพื่อเกษียณอายุ หากพบว่ามีความแตกต่างกันอย่างมีนัยสำคัญทางสถิติ จะทดสอบความแตกต่างของคะแนนเฉลี่ยเป็นรายคู่โดยวิธีของเชิฟเฟ (Scheffe)

3) ค่าสัมประสิทธิ์สหสัมพันธ์ของเพียร์สัน (Pearson's Product Moment Correlation Coefficient) ใช้สำหรับศึกษาความสัมพันธ์ด้านจิตวิทยา ด้านการสนับสนุนทางสังคม และด้านปัญหาอุปสรรคในการเตรียมความพร้อมเพื่อเกษียณอายุกับการเตรียมความพร้อมเพื่อเกษียณอายุ

2. ข้อมูลเชิงคุณภาพใช้การสังเคราะห์ข้อมูลที่ได้จากการการประชุมเชิงปฏิบัติการ และการสนทนากลุ่มเพื่อสร้างรูปแบบและแนวทางการเตรียมความพร้อมเพื่อเกษียณอายุ

